



perçu mensuel de la situation de l'emploi en Haute-Savoie

septembre 2013

Taux de chômage
2ème trimestre 2013



France 10,5 %



Rhône-Alpes 9,3 %



Haute Savoie 7,9 %

« Une rentrée toute en douceur »

Avertissement : En raison de dysfonctionnements constatés lors de la campagne d'actualisation des chiffres du chômage du mois d'août, l'évolution du nombre de demandeurs d'emploi sur la période la plus récente est appréciée de la fin juillet 2013 à la fin septembre 2013, soit sur deux mois.

Les évolutions de juillet à septembre : données C.V.S. (corrigées des variations saisonnières)

Demande d'emploi de catégorie A (personnes n'ayant exercé aucune activité, même réduite)

-0,1%. Les chiffres de l'emploi s'affichent en ce mois de rentrée en légère baisse. Ainsi, avec un différentiel de 24 personnes septembre est sensiblement identique à juillet. Le département enregistre un **recul de 0.1%** des demandeurs d'emploi dont le total se situe à **33 967**.

Cette baisse s'affirme encore davantage chez les hommes (-0.4%) les femmes quand à elles progressent de 0.3%.

S'agissant des catégories d'âge, ce sont **les jeunes** qui enregistrent la baisse la plus marquée (**-2.1%**)

Au plan régional, la situation est un peu moins favorable Rhône Alpes enregistrant une hausse du chômage de 0.1%

Demande d'emploi de catégories A B C

-1,2 %. Cette amélioration de la situation de l'emploi concerne également et plus fortement les demandeurs d'emploi des 3 catégories : ceux n'ayant exercé aucune activité (cat. A) et ceux ayant exercé une activité réduite (cat. B et C). Ainsi, **48 101 personnes sont à la recherche d'un emploi** en Haute-Savoie soit 566 personnes de moins qu'en juillet. Cette tendance mensuelle favorable s'inscrit dans la tendance régionale (-1.1%)

Demandeurs d'emploi inscrits en fin de mois - Hte SAVOIE			
CATEGORIE A (données CVS)			
	septembre	sept-13/ juillet-13	annuelle
Hommes	17 215	-0,4%	7,8%
Femmes	16 752	0,3%	8,1%
< 25 ans	4 568	-2,1%	4,4%
25 - 49 ans	22 027	0,3%	7,6%
50 ans et plus	7 373	0,2%	11,2%
Ensemble de la catégorie A	33 967	-0,1%	7,9%
CATEGORIE ABC (données CVS)			
Hommes	23 286	-1,2%	9,1%
Femmes	24 814	-1,1%	7,7%
< 25 ans	6 358	-2,6%	5,2%
25 - 49 ans	31 622	-1,2%	8,2%
50 ans et plus	10 121	-0,2%	11,0%
Ensemble de la cat ABC	48 101	-1,2%	8,4%

Les tendances sur 12 mois (données CVS)

Demande d'emploi de catégorie A

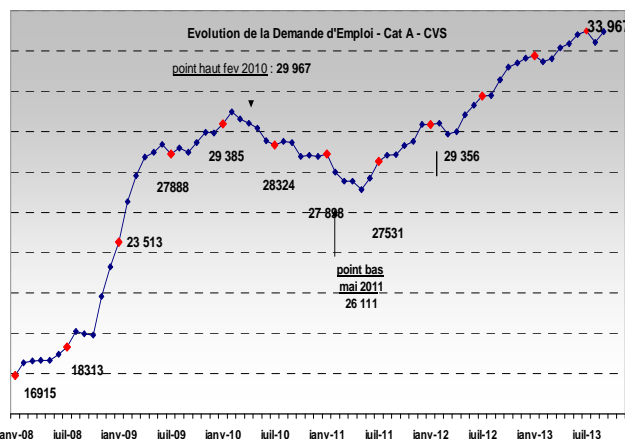
+ 7,9 %. Sur un an, le rythme de progression semble se ralentir encore par rapport au mois dernier, se rapprochant des moyennes régionale et nationale toutes deux en évolution positive de 7,3%.

Les **seniors**, augmentent le plus fortement (+11,2%) quand les **jeunes** avec + 4,4 % de hausse, affichent l'évolution la plus favorable.

Demande d'emploi de catégories A B C

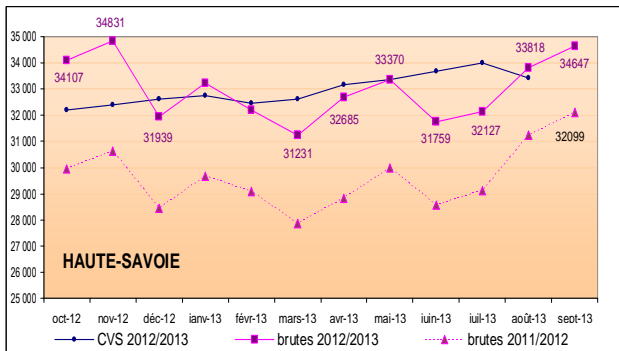
+ 8,4%. Cet indicateur positionne la Haute-Savoie au dessus des évolutions annuelles régionale (+7,6%) et nationale (+8,1%).

A noter que sur l'ensemble des 48 101 personnes en recherche active d'emploi, 33% d'entre elles ont une ancienneté d'inscription supérieure à 1 an



Evolution annuelle en données brutes

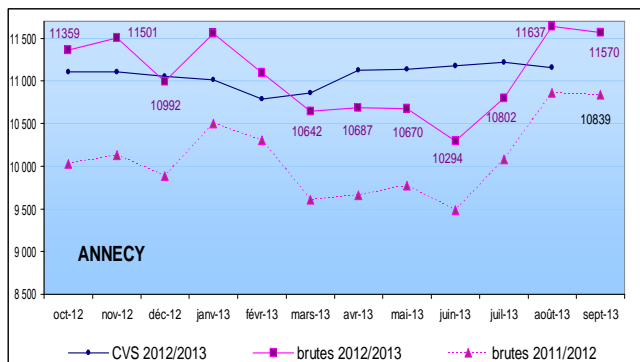
Haute Savoie



Données brutes	sept-12	sept-13	variation sur un an
HAUTE SAVOIE			
Hommes	15 745	16 978	7,8%
Femmes	16 354	17 669	8,0%
Moins de 25 ans	4 767	4 988	4,6%
entre 25 et 49 ans	20 677	22 253	7,6%
50 ans et plus	6 655	7 406	11,3%
Chômeurs de longue durée (CLD)	8 125	9 568	17,8%
Chômeurs de très longue durée (CTLDD)	3 142	3 774	20,1%
Ensemble de la catégorie A	32 099	34 647	7,9%

Evolution annuelle par Bassin en données brutes

Le bassin Annécien



Données brutes	sept-12	sept-13	variation sur un an
ANNECY			
Hommes	5 334	5 613	5,2%
Femmes	5 505	5 957	8,2%
Moins de 25 ans	1 669	1 816	8,8%
entre 25 et 49 ans	6 939	7 342	5,8%
50 ans et plus	2 231	2 412	8,1%
Chômeurs de longue durée (CLD)	2 827	3 117	10,3%
Chômeurs de très longue durée (CTLDD)	1 139	1 257	10,4%
Ensemble de la catégorie A	10 839	11 570	6,7%

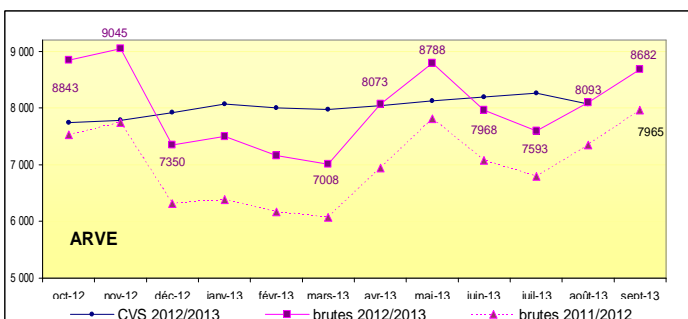
+6,7% soit 731 demandeurs d'emploi de plus en une année. Cette évolution, bien qu'à la hausse, reste cependant la plus contenue des 4 territoires.

La progression du **chômage des jeunes** qui **augmente de +8,8% sur 1 an** soit 4.2 points de plus que la moyenne départementale y est la plus élevée des 4 territoires haut-savoyards (+4,6%).

C'est également dans le bassin annécien que les jeunes sont les plus représentés, ils pèsent en effet pour 16% dans la demande d'emploi.

A l'inverse, la progression des demandeurs d'emploi de longue durée (**+10,3%**) et de très longue durée (**+10,4%**) y est la plus faible du département, respectivement +17.8% et + 20.1%

L'Arve



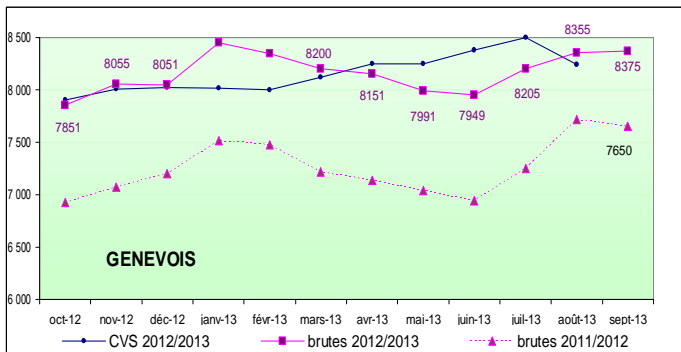
Données brutes	sept-12	sept-13	variation sur un an
ARVE			
Hommes	3 831	4 134	7,9%
Femmes	4 134	4 548	10,0%
Moins de 25 ans	1 277	1 330	4,2%
entre 25 et 49 ans	4 935	5 460	10,6%
50 ans et plus	1 753	1 892	7,9%
Chômeurs de longue durée (CLD)	2 084	2 551	22,4%
Chômeurs de très longue durée (CTLDD)	844	1 074	27,3%
Ensemble de la catégorie A	7 965	8 682	9,0%

+9% soit 717 demandeurs d'emploi de plus en une année. L'augmentation annuelle de la demande d'emploi dans l'Arve se situe au-delà de la moyenne départementale (7,9%).

La situation des **chômeurs longue durée (+22,4%)** et **très longue durée (+27,3%)** demeure **préoccupante** avec des rythmes d'augmentation largement supérieurs à ceux du département.

Dans ce territoire, la **part des femmes** dans la demande d'emploi est **la plus élevée** du département (52%)

Le Genevois



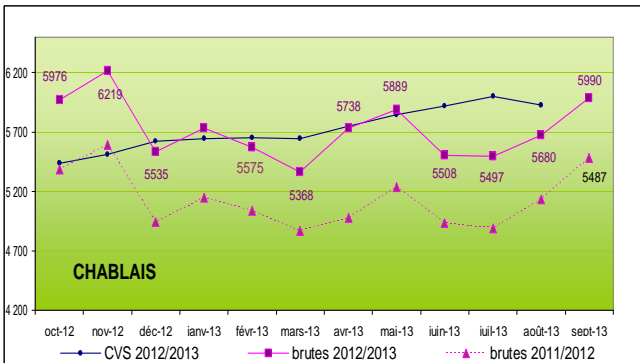
Données brutes	sept-12	sept-13	variation sur un an
GENEVOIS			
Hommes	3 892	4 264	9,6%
Femmes	3 758	4 111	9,4%
Moins de 25 ans	972	1 028	5,8%
entre 25 et 49 ans	5 138	5 570	8,4%
50 ans et plus	1 540	1 777	15,4%
Chômeurs de longue durée (CLD)	1 952	2 473	26,7%
Chômeurs de très longue durée (CTLTD)	700	903	29,0%
Ensemble de la catégorie A	7 650	8 375	9,5%

+9,5% soit 725 demandeurs d'emploi de plus sur 12 mois. Ce rythme d'augmentation annuelle est en septembre le plus élevé du département.

La population des **seniors (+15,4%)** augmente considérablement, elle est de 4,1 points supérieure au taux départemental.

C'est sur ce bassin d'emploi que **l'augmentation du chômage de longue (+26.7%) et très longue durée (+29%)** est **la plus élevée**. A près de 9 points au dessus de la moyenne départementale les demandeurs d'emploi de plus d'un an représentent 30% des personnes privées d'emploi dans le genevois.

Le Chablais



Données brutes	sept-12	sept-13	variation sur un an
CHABLAIS			
Hommes	2 614	2 951	12,9%
Femmes	2 873	3 039	5,8%
Moins de 25 ans	809	811	0,2%
entre 25 et 49 ans	3 565	3 859	8,2%
50 ans et plus	1 113	1 320	18,6%
Chômeurs de longue durée (CLD)	1 233	1 418	15,0%
Chômeurs de très longue durée (CTLTD)	453	536	18,3%
Ensemble de la catégorie A	5 487	5 990	9,2%

+9,2% soit 503 demandeurs d'emploi de plus en une année. L'augmentation annuelle de la demande d'emploi dans le chablais se situe non loin de son voisin genevois, et au-delà de moyenne départementale.

Ce territoire connaît depuis plusieurs mois les évolutions les plus contrastées par catégorie :

- **Le nombre de jeunes est stabilisé** d'une année sur l'autre à 2 unités près, alors que **les seniors** voient leur nombre croître de **18,6 %** soit l'augmentation la plus élevée du département,
- Les **hommes** progressent de **12,9 %** dans la demande d'emploi, contre **+5,8 %** pour **les femmes**.

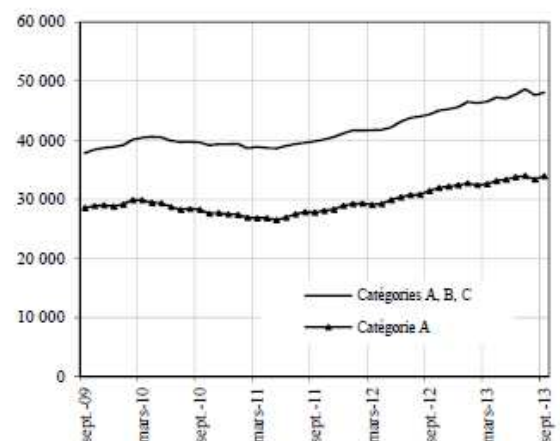
CONCLUSION

Le mois de septembre voit se stabiliser, sur le court terme, l'évolution du chômage en Haute Savoie et se ralentir les rythmes de progression annuelle. Pour autant, les populations les plus fragiles (les seniors et les demandeurs d'emploi les plus faiblement qualifiés) semblent s'installer durablement dans la demande d'emploi, gonflant les effectifs des chômeurs inscrits depuis plus d'un an.

Si les contrats aidés (emplois d'avenir, contrat unique d'insertion) permettent de remettre à l'emploi ceux d'entre eux qui ont connu une phase de chômage, les pouvoirs publics, les partenaires sociaux et les entreprises ont les moyens d'intervenir en anticipation, en mobilisant les leviers de la formation et en élevant les compétences des salariés les plus exposés à la perte de leur emploi.

La sécurisation des parcours des actifs, qu'ils soient salariés ou non est un enjeu majeur dans la lutte contre le chômage, et particulièrement celui de longue durée. Dans cet objectif, la VAE (validation des acquis de l'expérience) en valorisant l'expérience professionnelle, contribue à améliorer l'employabilité des salariés et la compétitivité des entreprises.

Demandeurs d'emploi inscrits en fin de mois à Pôle emploi, catégories A et A, B, C (données CVS)



LA VALIDATION DES ACQUIS DE L'EXPERIENCE

Instaurée en 2002 et reconnue par le code du travail, la Validation des Acquis de l'Expérience permet à toute personne engagée dans la vie active depuis au moins trois ans de faire valider les acquis de son expérience professionnelle (salariée ou non), bénévole (syndicale, associative) ou volontaire, en vue de l'obtention de tout ou partie d'un diplôme, d'un titre à finalité professionnelle ou d'un certificat de qualification professionnelle.

Pour le salarié ou le demandeur d'emploi

En reconnaissant une véritable valeur à l'expérience professionnelle, la VAE permet de reconnaître les compétences des salariés et de développer leur qualification et leur employabilité ; elle stimule également les demandeurs d'emploi dans leur démarche de réinsertion professionnelle :

Valorisation de l'expérience professionnelle
Employabilité renforcée
Reconnaissance et légitimité professionnelles

Pour l'entreprise

La VAE doit être abordée par l'entreprise comme un outil de gestion et de management de ses ressources humaines. Levier de motivation et de développement des compétences, elle représente un véritable vecteur de compétitivité :

Favoriser l'adaptabilité des salariés à l'évolution des emplois et des métiers
Motiver, fidéliser et dynamiser le personnel
Développer de nouvelles stratégies de qualification et de développement des compétences
Valoriser l'image de l'entreprise

Quel financement ?

Les actions de VAE sont imputables au titre de la participation des employeurs à la Formation Professionnelle Continue.

L'Etat accompagne les salariés et les demandeurs d'emplois dans leur démarche de VAE. Trois actions collectives sont cofinancées par l'UT74 de la DIRECCTE en Haute Savoie en lien avec :

- Le MEDEF pour développer la VAE dans les entreprises de l'industrie
- la CGPME pour développer la VAE dans les petites et moyennes entreprises
- le CIBC pour développer la VAE auprès des demandeurs d'emploi

L'UT74 de la DIRECCTE finance l'information, le diagnostic préalable de compétences et le soutien renforcé des bénéficiaires tout au long de leur parcours.

Le parcours de validation est pris en charge au titre du plan de formation, de la période de professionnalisation ou du Droit Individuel à la Formation (DIF) pour les salariés ; et par Pôle Emploi et la région Rhône Alpes pour les demandeurs d'emploi.

Vos contacts

Votre conseiller OPCA, la CGPME (04 50 52 00 76), le Medef (04.50.52 39 02) , le CIBC de Haute Savoie (04 50 67 98 70)